

# SCHONE STOEP



## IN DEZE EDITIE

Borstelkosten worden onderschat  
Vier decennia onkruidborstelen  
Kijkje in de keuken  
**en meer**

# IN DEZE EDITIE

<b>WAT IS ONKRUID?</b>	<b>4</b>
<b>KORT NIEUWS</b>	<b>6</b>
<b>MANIEREN VAN ONKRUIDBESTRIJDING</b>	<b>8</b>
<b>VIER DECENNIA ONKRUIDBORSTELN</b>	<b>10</b>
<b>POSTER</b>	<b>12</b>
<b>MUGGEN OP EEN RIJTJE</b>	<b>14</b>
<b>VERSPILLING TEGENGAAN</b>	<b>15</b>
<b>INTERVIEW: STIERMAN DE LEEUW</b>	<b>18</b>
<b>BORSTELKOSTEN ONDERSCHAT</b>	<b>20</b>
<b>HELDEN</b>	<b>22</b>
<b>COLOFON EN DEALERS</b>	<b>23</b>



**Nico Drost,**  
eigenaar NIMOS

## VOORWOORD

Voor u ligt de eerste uitgave van Schone Stoep: hét magazine over onkruidbestrijding. In dit magazine praten we u bij over het bestrijden van onkruid op verhardingen, maar ook over de geschiedenis van het onkruidborstelen, onze producten en hoe wij als NIMOS werken in onze fabriek in Rhenen. Neem nog een kopje koffie en ga er even lekker voor zitten.

2021 was een bewogen jaar. Nauwelijks fysieke beurzen, veel thuiswerken en afstand houden tot collega's voor ieders veiligheid. Voor

ons was 2021 een mooi jaar met de introductie van de nieuwe Posi-Trac F. Naast de unieke knikgestuurde elektrische werktuigdrager kunnen we nu ook een achterwielgestuurde aanbieden. Voor elk wat wils dus. Ook 2022 trappen we af met een aanvulling op het productgamma: de MUG-C.

Een volledig nieuw ontwikkelde kleine 'MUG' met de bouwkwiteit van de MUG-II. Maar daarover in deze uitgave meer.

Veel leesplezier!

# WAT IS ONKRUID?

**Onkruid is voor veel mensen een doorn in het oog. Gemeenten geven veel geld uit aan het verwijderen van onkruid in perken en op (half-)verhardingen. Maar wat is onkruid eigenlijk en waarom wordt er zoveel moeite gedaan om het weg te krijgen?**

Onkruid is een subjectief begrip. Wat de één een mooie plant vindt, ervaart de ander als ongewenst. Maar op en tussen verharding is eigenlijk elke soort begroeiing ongewenst en is dus onkruid. Onkruid op en tussen de verharding is ongewenst om de volgende redenen:

- Het ziet er niet mooi uit (irritatiefactor).
- Het beperkt de waterafvoer.
- Het kan de verharding en gebouwen beschadigen.
- Zaad en resten van onkruid zijn

een bron van nóg meer onkruid.

- Sommige planten veroorzaken pijn of schaden de gezondheid.

Voorheen werd het beheer van het openbaar groen vooral uitgevoerd op basis van een frequentiebestek. De frequentie van het onderhoud – in dit geval onkruidbestrijding – werd vooraf vastgesteld. Een voorbeeld: 7 keer per jaar vegen, 26 keer per jaar maaien, et cetera. Tegenwoordig gebeurt het onderhoud vaak niet meer op basis van frequentie, maar op basis van

beeld – een zogeheten beeldbestek.

### WAT STAAT ER IN HET BESTEK?

In de meeste bestekken is er onderscheid tussen verschillende beeldkwaliteitsniveaus: A+, A, B, C of D. Bij elk beeld hoort een omschrijving en onkruidbezetting. Bij A+ is de straat bijvoorbeeld vrij van onkruid, bij D wordt het meeste onkruid getolereerd. In schouwrondes controleert de opdrachtgever regelmatig of de groenaannemer het kwaliteits-

niveau haalt dat in het contract is vastgelegd. Is dit niet het geval dan kan de opdrachtgever de aannemer korten.

Met het verbod op het gebruik van chemische bestrijdingsmiddelen op verhardingen, hebben sommige opdrachtgevers de controle hierop (iets) versoepeld. Met alternatieve onkruidbestrijdingsmethoden is het nu eenmaal lastiger om de straten onkruidvrij te houden. In plaats van A+ is dan bijvoorbeeld A al voldoende.

In een bestek staan verder de werkzaamheden omschreven met de eventuele randvoorwaarden, zoals de vraag wat er onder onkruid wordt verstaan. Algemeen geldt vaak: mos of algen zijn geen onkruid en hetzelfde geldt voor afgestorven resten. Ook is een plant pas onkruid als die hoger is dan 0,5 cm. Verder is in het bestek aangegeven hoeveel vierkante meter verharding de aannemer onkruidvrij moet houden. Aan de hand van het gewenste straatbeeld bepaalt de

aannemer op de locatie hoe vaak hij moet terugkomen voor een vervolgbehandeling. In enkele gevallen wordt een stad of dorp opgedeeld in verschillende zones met elk een eigen behandelplan. ■

MOS EN ALGEN ZIJN  
GEEN ONKRUID

## NIMOS INTRODUCEERT EENVOUDIGE MUG-C

Na het succes van de MUG-II, MUG-H en MUG-HA wordt de MUG-familie uitgebreid met een eenvoudiger model: de MUG-C. De MUG-C beschikt over de bekende NIMOS-kwaliteiten, maar dan in een compacter jasje.

### IEDEREEN EEN NIMOS

De MUG-C komt als aanvulling op het NIMOS-leveringsprogramma om ook de wat minder intensieve gebruiker te kunnen bedienen. In de praktijk blijkt na vele jaren borstelen dat het zware borstelwerk niet overal meer nodig is. Om die reden is de machine compacter, goedkoper en heeft



het een lager eigengewicht maar met de duurzaamheid en bouwkwiteit die je van een NIMOS mag verwachten.

### SLIMME DETAILS

Voor een maximale levensduur is de MUG-C uitgerust met de Honda-industriemotor. Deze levert 3,2 kW bij 3.180 toeren. Uniek in dit segment is de hydraulische aandrijving van de borstel. Een V-snaar ontbreekt. Dat zorgt voor minder onderhoud. De machine is volledig te bedienen via de nieuwe in hoogte verstelbare - en klappbare - stuurboom. De hoge kwaliteit onkruidborstel wisselt harde en zachte borstelplukken af. Optioneel is een volledig zachte borstel mogelijk. Om steentjes en andere voorwerpen tegen te houden is de beschermkap rondom traploos te verstellen. De hoogte is in drie standen instelbaar.

### LICHTER

De MUG-C is lichter en daardoor eenvoudiger mee te nemen op bijvoorbeeld de aanhanger of werkbus. Om eenvoudig stoepen en trottoirs te betreden is een extra wielset leverbaar. De breedte van slechts 62 centimeter zorgt ervoor dat de MUG-C overal kan komen.

## TREKKERKENTEKEN TOT 1 JULI GEEN HANDHAVING

Omdat bij de RDW meer aanvragen voor het trekkerkenteken zijn binnengekomen dan verwacht, worden in het eerste half jaar van 2022 geen boetes uitgedeeld voor het ontbreken van een kenteken. Trekkers en motorvoertuigen met beperkte snelheid zonder (gele) kentekenplaat mogen nog niet de recent verhoogde maximumsnelheid van 40 km/h rijden, maar maximaal 25 km/h. Wie dat wel doet riskeert een boete voor het overschrijden van de maximumsnelheid.

### CONVERSIEPERIODE

Sinds 1 januari van dit jaar is het voor praktisch alle voertuigen met beperkte snelheid verplicht om een kenteken te hebben. In 2021 konden ondernemers, particulieren en overheidsinstellingen tijdens de conversieperiode tegen een gereduceerd tarief een kenteken aanvragen voor hun voertuig. Wie op 1 januari nog geen aanvraag had gedaan, moet deze eerst laten keuren bij de RDW voor het de weg weer op mag.



## VIER KEER POSI-TRAC VOOR IVAGO

IVAGO Gent schafte onlangs maar liefst vier elektrische NIMOS Posi-Trac K-214 werktuigdragers met onkruidborstelmachines aan. Na de goede ervaringen met de NIMOS DM-Tracs koos het bedrijf weer voor NIMOS-machines. Het bedrijf is bezig met een flinke verduurzamingsslag en daardoor is de keuze om de DM-Tracs te vervangen voor het bedrijf voor de hand liggend. Om minimale onderhoudskosten te hebben is er op alle machines gekozen voor een automatisch smeersysteem van Lincoln.

## ROUNDUP VERBODEN BELANGSTELLING MECHANISCHE ONKRUIDBESTRIJDING GROEIT

Met het verbod op pleksgewijs spuiten van Roundup in openbaar groen en in particuliere tuinen dat het College voor de toelating van gewasbeschermingsmiddelen en biociden (Ctgb) heeft bepaald, wordt er een verdere groei verwacht in de belangstelling voor mechanische, thermische en elektrische onkruidbestrijding.

Het gebruik van Roundup op verhardingen was sinds november 2020 weer toegestaan nadat het gerechtshof Den Haag een streep zette door het wettelijke verbod op het professioneel gebruik van gewasbeschermingsmiddelen buiten de landbouw. Destijds werd een hoger beroep aangevraagd door de Nederlandse Stichting voor Fytofarmacie (Nefyto) omdat de wettelijke basis voor het verbod ontbrak. De wetgeving zou de ontwikkelingen van nieuwe middelen dwarsbomen en bovendien de beoogde transitie richting duurzame, milieuvriendelijke bestrijdingstechnieken.

Toen het gebruiksverbod definitief van tafel werd geveegd, werd het gebruik in openbaar groen of particuliere tuinen weer een kwestie voor het Ctgb. Het college heeft besloten dat de toepassing van Roundup andermaal is afgewezen. NIMOS produceert al 40 jaar machines voor onder meer de mechanische

onkruidbestrijding. Daarbij worden duurzame en innovatieve technieken toegepast. Met een schone aandrijving op basis van elektriciteit speelt de fabrikant in op het verbod van Roundup dat in eerste instantie sinds 2016 gold en nu weer actueel is. Met name voor het gebruik in particuliere tuinen en op plekken in het openbaar groen waar weinig ruimte is komt bijvoorbeeld de compacte onkruidborstel goed van pas. Voor de mechanische onkruidbestrijding op grotere oppervlakten in het openbaar groen kan de werktuigdager worden ingezet. Het verbod op het pleksgewijs spuiten van Roundup hoeft dus niet te betekenen dat de bestrijding van onkruid op verhardingen een grotere uitdaging is voor groenaanemers. De alternatieven zijn reeds beschikbaar.





# MANIEREN VAN ONKRUID BESTRIJDEN

**Onkruid vergaat niet, is een bekend gezegde. Onkruid definitief weg krijgen is een proces van de lange adem. Er zijn veel verschillende manieren om het onkruid aan te pakken met elk hun eigen voordelen. De ene methode richt zich vooral op het doden van het onkruidplantje, bij de andere methode wordt ook de voedingsbodem verwijderd, zodat onkruidzaad minder kans krijgt om te kiemen.**

De meeste mensen en gemeenten zien het liefst een onkruidvrije verharding – dat oogt netjes. Maar er zijn meer redenen waarom onkruid op verhardingen niet gewenst is: het beperkt het zicht op afscheidingen, het zorgt voor ophopingen van zand en zwerfvuil en het bemmert de afvoer van regenwater.

Daarnaast kan onkruid de verharding beschadigen.

## CHEMISCHE BESTRIJDING

Er is de afgelopen decennia veel veranderd bij de bestrijding van onkruid op verhardingen. Tot het einde van de 20e eeuw was chemische onkruidbestrijding – met de werkzame stof glyfosaat

– de norm. Deze methode was relatief goedkoop en bovendien was zij heel effectief. Maar sinds begin jaren negentig is de kritiek op glyfosaat toegenomen. Zo leidt gebruik van het middel tot problemen met de waterkwaliteit in (drink)waterwinningsgebieden. Uit onderzoek bleek dat een groot deel van de residuen (25 tot 50 procent) die werden te-

ruggevonden in het oppervlaktewater afkomstig waren van verhardingen. Dit terwijl maar 1 tot 2 procent van de glyfosaat werd ingezet op verhardingen. De weerstand tegen het gebruik van glyfosaat groeide en in 2016 volgde een algeheel verbod op het gebruik van het middel op verhardingen. Nu spuiten taboe is, zijn groenaanemers en gemeenten aangewezen op alternatieve onkruidbestrijdingsmethoden. Deze zijn onder te verdelen in drie methoden: thermische, elektrische en mechanische onkruidbestrijding.

## THERMISCHE BESTRIJDING

Bij thermische onkruidbestrijding wordt het onkruidplantje verhit en kook je als het ware de celwanden kapot. Dit gebeurt al bij een temperatuur van 60 graden Celsius. Voorbeelden van thermische methodes zijn hetelucht, (gas-)branden, heetwater of infrarood. Het afgestorven

onkruidplantje blijft na de behandeling achter en wordt bij een volgende veegronde verwijderd.

## ELEKTRISCHE BESTRIJDING

Elektrische onkruidbestrijding werkt min of meer op dezelfde manier. Door de plant met hoog voltage een elektrische schok toe te dienen, worden de celwanden van het onkruidplantje kapotgemaakt en sterft het onkruid af. Ook hier is een extra veegronde nodig om het dode plantmateriaal te verwijderen.

## MECHANISCHE BESTRIJDING

Bij mechanische onkruidbestrijding wordt het plantje niet gedood maar (bijna) geheel verwijderd, samen met (een deel van) de voedingsbodem. Dat bemoeilijkt het kiemen van nieuw onkruidzaad. Meestal gebeurt de mechanische onkruidbestrijding met een roterende onkruidborstel die het onkruid en voedingsbodem uit de voegen van de verharding veegt. ■

CHEMISCHE  
BESTRIJDING IS TABOE

# VIER DECENNIA NIMOS

Al meer dan veertig jaar levert NIMOS machines voor reiniging, groenbeheer & onderhoud. In die veertig jaar zijn veel nieuwe machines geïntroduceerd. Vier decennia NIMOS in beeld.

**1987**

Eerste onkruidborstelmachine (Porter-I) ontwikkeld



**1991**

Ontwikkeling eerste MUG en aanbouwborstelarmen



**1998**

Introductie Porter-II en de nieuwe DM-Trac line



**1993**

Eerste DM-Trac, de voorloper van de huidige Posi-Trac

**2022**

Introductie MUG-C



**2021**

Introductie Posi-Trac F-214



**2019**

Introductie Posi-Trac K-214



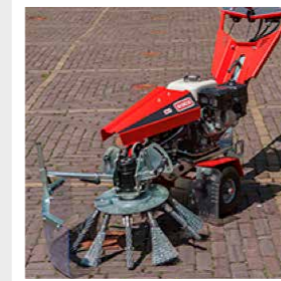
**2007**

Introductie nieuwe DM-Trac line



**2011**

Introductie MUG-II en MUG-H



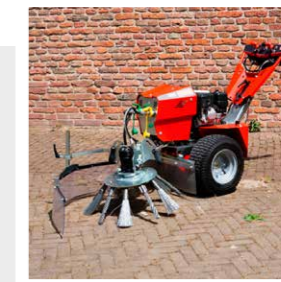
**2016**

Eerste prototype Posi-Trac



**2015**

Introductie MUG-HA





### **MUG-C IN ACTIE**

De MUG-C, de nieuwste onkruidborstelmachine van NIMOS, heeft de duurzaamheid en bouw kwaliteit die je van een NIMOS mag verwachten. En toch is de MUG-C compact, goedkoop en heeft ze een laag eigen gewicht. Met deze eigenschappen is de machine makkelijk te vervoeren en overal in te zetten.

# MUGGEN

## OP EEN RIJTJE

Na het succes van de MUG-II, MUG-H en MUG-HA wordt de MUG-familie uitgebreid met een eenvoudiger model: de MUG-C. De MUG-C beschikt over de bekende NIMOS-kwaliteiten, maar dan in een compacter jasje. ■



	MUG-C	MUG-II	MUG-H	MUG-HA
<b>MOTOR</b>				
Type	Honda GXV160	Honda GX160	Honda GX200	Honda GX200
<b>BORSTEL</b>				
Aandrijving	Hydraulisch	Mechanisch	Hydraulisch	Hydraulisch
Draairichting	Links	Rechts	Links en rechts	Links en rechts
Borsteltoerental	357 omw/min	Afhankelijk van motortoerental	Traploos regelbaar	Traploos regelbaar
Bediening	Vanaf stuurboom	Vanaf stuurboom	Vanaf stuurboom	Vanaf stuurboom
Borsteldiameter	530 mm	570 mm	650 mm	650 mm
<b>WIELEN EN AANDRIJVING</b>				
Aandrijving	Geen	Geen	Geen	Hydraulisch, 0-6 km/h
<b>INSTELLINGEN</b>				
Stuurboom	Traploos in hoogte verstelbaar en inklapbaar	Traploos in hoogte en zijdelings verstelbaar	Traploos in hoogte en zijdelings verstelbaar	Traploos in hoogte en zijdelings verstelbaar



# VERSPILLING

## TEGENGAAN

NIMOS werkt sinds 2008 volgens het lean-principe. Daarmee houdt de fabrikant gedurende het complete productieproces constant een vinger aan de pols en kunnen eventuele wijzigingen snel doorgevoerd worden. Efficiëntie is het sleutelwoord bij het tegengaan van verspilling.





## BINNEN DRIE DAGEN BIJ DE DEALER

De productielijn in de fabriek in Rhenen (Ut.) is overzichtelijk. De eerste stap in de lijn is uiteraard de constructie. Het plaatwerk wordt er bewerkt, het laswerk wordt daar verricht en de onkruidborstels worden er gedraaid. “Voorheen produceerden we de werktuigdragers en onkruidborstels in serie”, vertelt productmanager Frans Drost. “Tegenwoordig bouwen we de werktuigdrager op klantorder. Zodra de eerste stap in de fabriek is gezet, is bekend voor welke klant we de machine gaan bouwen. En waarvoorheen de doorlooptijd van een volledige serie zo’n acht weken was, produceren we nu elke vier dagen een complete machine. Grofweg kun je zeggen dat de constructie op dag 1 gebeurt, ver-

volgens is het spuitwerk aan de beurt en op dag 3 en 4 is het de beurt aan de assemblage.”

Voor de MUG-onkruidborstelmachines verloopt de productie op dezelfde manier, maar gebeurt dat niet op klantorder. “De MUG bouwen we op voorraadorder. Dat wil zeggen dat we altijd voldoende machines in het magazijn willen hebben. De hoeveelheid is afhankelijk van het seizoen. Het streven is om een MUG na een order binnen drie dagen bij dealer af te leveren”, aldus Drost.

### “WE HEBBEN OVERZICHT”

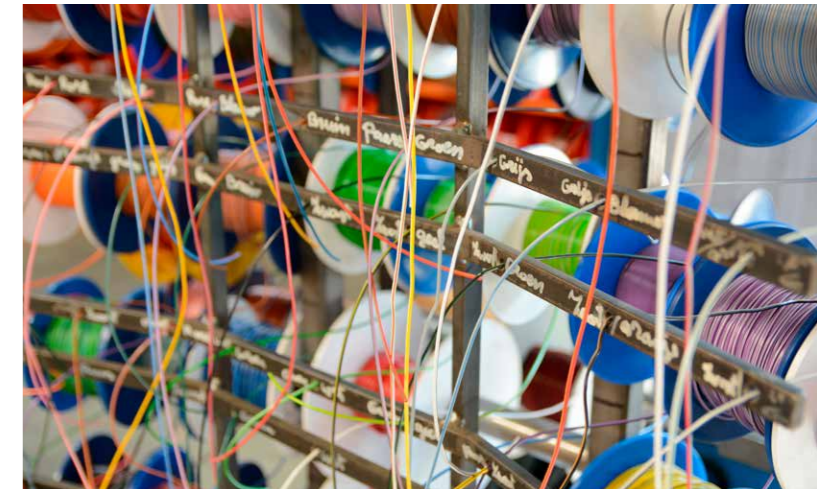
Het voordeel van produceren op klantorder is de mogelijkheid te allen tijde alles in de gaten te houden. “Als een

klant halverwege het productieproces komt kijken en toch nog wat wijzigingen wil aan zijn machine, dan kunnen we die snel en eenvoudig doorvoeren. Dat was met de serieproductie een stuk lastiger, omdat we tegelijk werkten aan meerdere machines. Nu hebben we overzicht en weet iedereen van elkaar waar ze mee bezig zijn”, vertelt Drost. “Het komt regelmatig voor dat we een machine in de bedrijfskleuren van de klant moeten spuiten. Ook dat was in de serieproductie soms een uitdaging. Vanwege de volledige focus op elke order is dat nu niet meer het geval.”

De definitie van het lean-principe is het creëren van maximale waarde voor de klant door verspillingen zoveel mogelijk te reduceren. “Daarin kan ik me goed vinden”, meldt Drost. “Door een zo kort mogelijke doorlooptijd hebben we niet onnodig veel materiaal, dus waarde, in het magazijn liggen. En doordat we op deze manier produceren zijn de kosten niet onnodig hoog, niet voor onszelf en dus ook niet voor de klant.”

### PROBLEEM SNEL VERHELPEN

Het feit dat er niet meer onderdelen in opslag liggen dan nodig, zorgt voor een opgeruimde en overzichtelijke productielijn. “Dat draagt bij aan de kwaliteit die we leveren. En ik ben van mening dat we door het lean-principe betrouwbaarder zijn geworden. Een probleem is niet meer een probleem in serie, maar op het niveau van 1 machine. Dat is snel te verhelpen, waardoor de doorlooptijd altijd vier dagen blijft. Bovendien verspillen we door het lean-principe zo min mogelijk tijd en gaat er geen energie zitten in onnodige handelingen.” ■





## INTERVIEW STIERMAN DE LEEUW

**Stierman De Leeuw is importeur en verdeler voor Nederland van de NIMOS MUG-onkruidborstelmachines. Door het grote productprogramma heeft het bedrijf verspreid over het land veel aangesloten leveranciers van tuin- en parkmachines - er zit altijd een dealer in de buurt. Jurgen Albers is directeur van Stierman De Leeuw en licht samen met Melvin Rasing - accountmanager van onder andere de NIMOS MUG - toe waarom Stierman De Leeuw met NIMOS in zee is gegaan.**

“We leveren stuk voor stuk sterke merken en daarom past NIMOS perfect in ons leveringsprogramma. We zoeken merken die zich onderscheiden van de concurrentie.”

### WAT MAAKT NIMOS ZO ONDERSCHIEDEND?

“Een NIMOS is een heel robuuste machine. Iemand met weinig verstand van techniek kan zien dat deze machine het over vijftien jaar nog doet. Alles is gemaakt voor een lange levensduur: de borstel, de aandrijving, maar ook de motor. NIMOS monteert Honda-industriemotoren. Die gaan langer mee.”

## ONDERSCHIEDEN VAN DE CONCURRENTIE

### WAAROM IS ER EEN MUG-C GEKOMEN?

“We hebben intensief contact met NIMOS. De MUG-II is een heel robuuste machine die haar werk super goed doet. Maar er is een grote groep klanten die de machine wat minder frequent gebruikt en die daarom een lichtere compacte machine zoekt. Het onderscheidend vermogen is gebleven.”

### WAAR MOEST DE MACHINE AAN VOLDOEN?

“Om ook de iets minder intensieve gebruiker aan te spreken, moest de machine compacter, lichter en goedkoper worden dan de MUG-II. Maar zonder concessies te doen aan de NIMOS-kwaliteit. Op veel plekken wordt regelmatig geborsteld. Daar is het niet noodzakelijk om het grootste en sterkste model in te zetten. Een maatje kleiner met een andere borstel is vaak al voldoende. Borstelen wordt zodoende meer poetsen.”

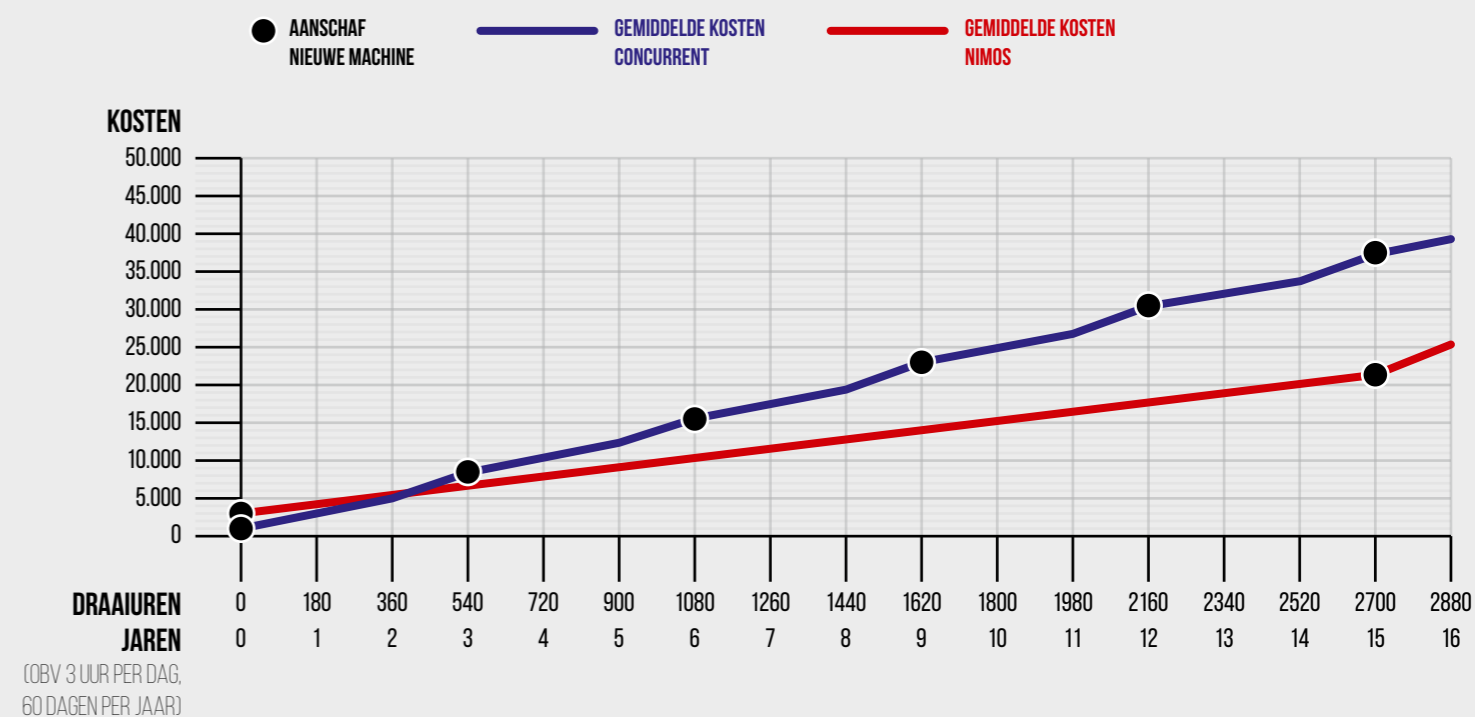
### WELKE POTENTIËLE KLANTEN HOPE JULLIE AAN TE SPREKEN MET DE MUG-C?

“Klanten voor wie onze topmodellen wat boven budget zijn, maar die wel graag een NIMOS willen voor het borstelwerk. We denken bijvoorbeeld aan de hovenier die bij klanten ook het terras in de achtertuin onkruidvrij wil maken. Voor dat werk is de grotere MUG te groot. Grotere groenaanemers en gemeenten zullen nog steeds voor de MUG-II kiezen. Maar we hebben

hoge verwachtingen van de nieuwe MUG-C bij de middelgrote en kleinere hoveniers. Daarnaast denken we dat sommige gebruikers van de MUG-II voor het lichtere borstelwerk ook geïnteresseerd zullen zijn in een MUG-C. Als aanvulling op het bestaande machinepark dus.”

### HOE WILLEN JULLIE DIE NIEUWE DOELGROEP GAAN BEREIKEN?

“We gaan ervan uit dat meer dealers bereid zullen zijn om een machine in de showroom te zetten. Dan kan een klant de machine een dag in de praktijk testen en op basis daarvan een betere keuze maken. Daarnaast zegt een machine in de showroom meer dan plaatjes in een folder. In een showroom zie je direct het kwaliteitsverschil tussen een NIMOS en andere merken. De hogere prijs is dan beter uit te leggen.” ■



**Bij het werken met onkruidborstelmachines moet je regelmatig de borstel vervangen. De borstelkosten bepalen samen met het onderhoud, de aanschafprijs en levensduur de ‘total cost of ownership’ van de machine.**

Wie zich oriënteert op een nieuwe onkruidborstel ervaart al snel dat er sprake is van grote prijsverschillen. Vooral de onkruidborstels voor de (semi-)professional zijn aan de prijs. Maar wie gaat rekenen, komt erachter dat de duurdere machine bij regelmatig gebruik op de lange termijn wel eens de goedkopere keuze kan zijn. Bovendien biedt zo'n professionele machine meer mogelijkheden, waardoor werkgemak en -plezier enorm toenemen. Voor de uurkosten tellen aanschafprijs, levensduur, het soort

borstel en het onderhoud het hardste door in de kostprijs van de machine.

#### SOORT BORSTEL

De grootste variabele kostenpost bij veel onkruidborstels is de borstel zelf. De diameter van de borstelplukken, het aantal plukken en het toerental hebben grote invloed op de slijtage van de borstel. Kies je voor een goedkope borstel dan moet je soms meerdere keren per dag de borstel verwisselen. Dat terwijl je met duurdere - en een betere kwaliteit - borstels soms wel twee of

drie volle werkdagen vooruit kunt. Dat scheelt wisseltijd en verlaagt de uurprijs van één wisselborstel - en daarmee ook die van de onkruidborstelmachine zelf. Een vervangingsborstel die in aanschaf fors duurder is, kan daardoor in de praktijk toch twee tot drie keer goedkoper zijn dan borstels met een lagere aanschafprijs.

#### ONDERHOUD

Naast het vervangen van de borstel - dagelijks onderhoud bij veel onkruidborstels - is tijdig en juist onderhoud van belang voor een optimale bedrijfszekerheid. Naast het regelmatig controleren en op vaste tijden verversen van motorolie (+filter), controleren van de bougie en het dagelijks uitblazen van het luchtfilter, moet bij machines met een V-snaaraandrijving af en toe de V-snaar worden vervangen. Met een levensduur van circa 100 werkuren verslijt de machine er ongeveer twee per jaar. Profes-

sionele machines zijn vaak voorzien van een cardanaandrijving - een V-snaar hoeft dus niet te worden vervangen.

#### INZET

Let daarnaast op de verstel- en instelmogelijkheden van de borstel, die de machine in staat stelt om het onkruid langs stoepen en muren eenvoudiger te verwijderen. Ook het toerental van de borstels verschilt nogal. Machines met een lager toerental hebben over het algemeen meer kracht en zakken minder snel in toeren. Bovendien is er bij een lager toerental een minder groot risico dat de borstel steentjes en andere projectielen wegschiet. Van een enkele professionele machine is het toerental te regelen, zodat je het kunt verlagen als dat gewenst is.

#### SAMENVATTEND

De kosten van een onkruidborstelmachine zijn niet alleen afhankelijk

van de aanschafprijs, maar ook van het onderhoud aan onder meer borstel en V-snaren. Die onderhoudskosten tikken flink door in de kostprijs. Zeker voor een professionele gebruiker die zijn machine regelmatig inzet blijkt de 'dure' machine vaak goedkoper dan de 'goedkopere'. Bovendien is het met een professionelere machine prettiger werken en gaat die door de hogere bouwkwiteit langer mee. ■

# HELDEN VAN DE SCHONE STOEP

**Eddy van Diejen,**  
Mocking Hoveniers uit Cothen (U.)

Eddy werkt sinds twee jaar bij Mocking Hoveniers uit Cothen (U.). Een half jaar geleden werd een MUG-H aangeschaft als vervanger van de vorige onkruidborstel. Van Diejen: “De vorige onkruidborstelmachine was van een ander merk en na twee jaar volledig versleten. De motor was niet sterk genoeg en de V-snaar sleet te snel waardoor de borstel vaak stil stond. Op gladde tegels ging het vaak nog wel. Maar op klinkerstraatjes stond de borstel snel stil” Bij de zoektocht naar een degelijkere borstelmachine bleef de MUG van NIMOS over. “Bij mijn vorige werkgever werkte we ook met een MUG en die beviel goed. En leverancier A&A Tuinmachines adviseerde ons ook de MUG voor het werk wat wij ermee doen. We zetten de borstel in op industrieterreinen – het grovere werk – maar ook bijvoorbeeld voor

opritten en terrassen bij particulieren. Hij past ook door de poort van de meeste particuliere tuinen.”

Op de vraag waarom Mocking Hoveniers borstelt en geen andere methoden gebruikt: “Voor ons is het het goedkoopste alternatief voor chemische bestrijding. Daarnaast hebben we in borstelen het meeste vertrouwen. Koken, branden, hete lucht. Wij hebben daar niet zoveel vertrouwen in. En een borstelmachine is lekker mobiel en compact. Je kunt dicht langs beplanting en hoeft je geen zorgen te maken dat deze in de brand vliegt.”

Het hoveniersbedrijf geeft aan voor een NIMOS gekozen te hebben vanwege de degelijke bouw. “Veel staal en geen plastic.” Het bedrijf hoopt met deze machine zeker tien jaar vooruit te kunnen. ■

## DICHT LANGS BEPLANTING



Scan de QR code voor een dealer bij u in de buurt of ga naar: [nimos.nl/dealers](https://nimos.nl/dealers)

## WAAR KUNT U ONS VINDEN?

### **NIMOS B.V.**

Utrechtsestraatweg 204a  
3911 TX Rhenen

### **Distributie MUG**

### **STIERMAN DE LEEUW B.V.**

Woudhuizermarkt 79  
7325 AC Apeldoorn

Schaapherderweg 6  
2988 CK Ridderkerk

## COLOFON

Schone Stoep is een uitgave van NIMOS B.V.

Concept en realisatie: BatavierenBende

Contactgegevens: NIMOS B.V., Utrechtsestraatweg 204a, 3911 TX Rhenen, Tel. 0031 (0) 317 61 90 17, [info@nimos.nl](mailto:info@nimos.nl), [www.nimos.nl](http://www.nimos.nl)

Disclaimer: NIMOS sluit iedere aansprakelijkheid voor schade als gevolg van druk- en zetfouten uit.

© 2022 NIMOS B.V. Onder voorbehoud van alle rechten.

# C! IT'S STILL A NIMOS



De MUG-C is licht en eenvoudig mee te nemen op bijvoorbeeld de aanhanger of achter in de werkbus. Om eenvoudig stoepen en trottoirs te betreden is een extra wielset leverbaar. De breedte van slechts 62 centimeter zorgt ervoor dat de MUG-C overal kan komen.

De MUG-C beschikt over de bekende NIMOS-kwaliteiten, maar dan in een compacter jasje. C! It's still a NIMOS.

**WILT U DE MUG-C IN ACTIE ZIEN? NEEM DAN CONTACT OP MET UW NIMOS-DEALER!**

**NIMOS®**

**JOB WELL DONE.**